

Dies ist die Originalanweisung. Die deutsche Sprache ist verbindlich.  
Sollten Sprachen fehlen, können diese angefordert werden. Die Telefonnummer des jeweiligen Landes entnehmen Sie bitte dem Webasto Servicestellen-Faltblatt oder der Webseite Ihrer jeweiligen Webasto Landesvertretung.

Unsere Webasto Charging Hotline finden Sie unter [www.webasto-charging.com](http://www.webasto-charging.com)

Webasto Thermo & Comfort SE  
Postfach 1410  
82199 Gilching  
Germany

Company address:  
Friedrichshafener Str. 9  
82205 Gilching  
Germany

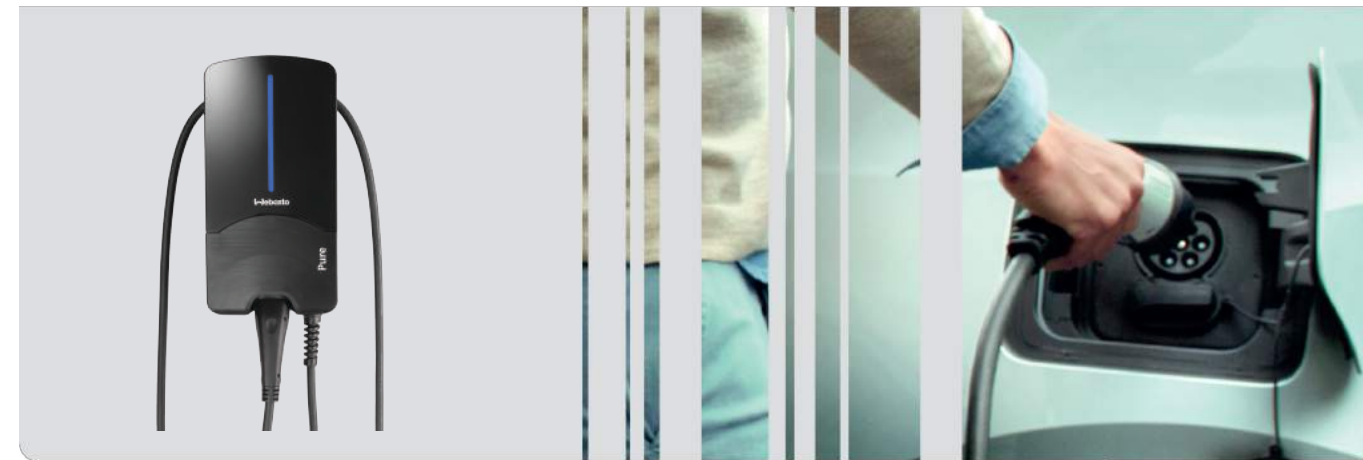


[www.webasto.com](http://www.webasto.com)

Ident. Nr. 5110757D • 12.20 • Änderungen und Irrtümer vorbehalten • © Webasto Thermo & Comfort SE • 2020

## Webasto Pure

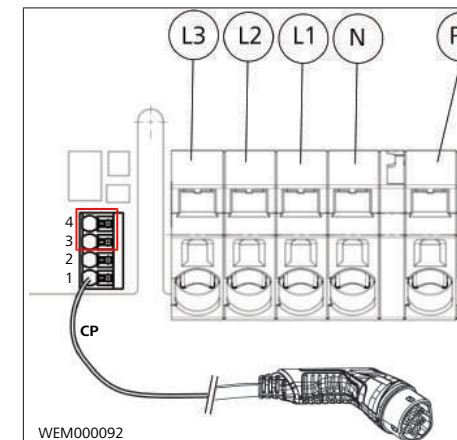
Version Pure II



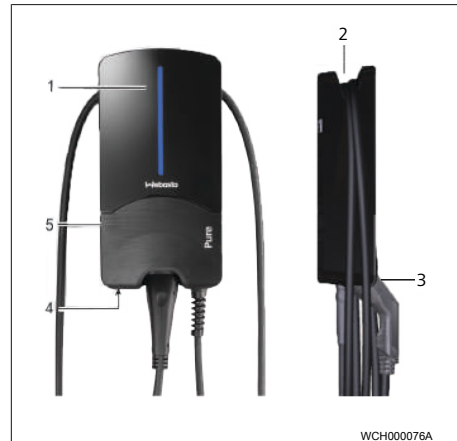
EN Installation Instructions .....	11	FR Notice de montage .....	117	NO Monteringsanvisning .....	233
DE Einbauanweisung .....	13	HE הוראות התקנה .....	131	PL Instrukcja montażu .....	246
BG Ръководство за монтаж .....	26	HR Uputama za ugradnju .....	143	PT Instruções de instalação .....	259
CS Montážní pokyny .....	40	HU Beépítési utasítás .....	156	RO Instrucțiuni de instalare .....	272
DA Monteringsvejledning .....	53	IT Istruzioni di montaggio .....	168	SK Návod na montáž .....	285
EL Οδηγίες εγκατάστασης .....	65	IS Uppsetningarleiðbeiningar .....	181	SL Navodilo za vgradnjo .....	298
ES Instrucciones de montaje .....	79	LT Montavimo instrukcija .....	194	SV Monteringsanvisning .....	310
ET Paigaldusjuhend .....	92	LV Montāžas instrukciju .....	207	TR Montaj talimatı .....	322
FI Asennusohje .....	104	NL Montagehandleiding .....	220	UA Ръководство за монтаж .....	335



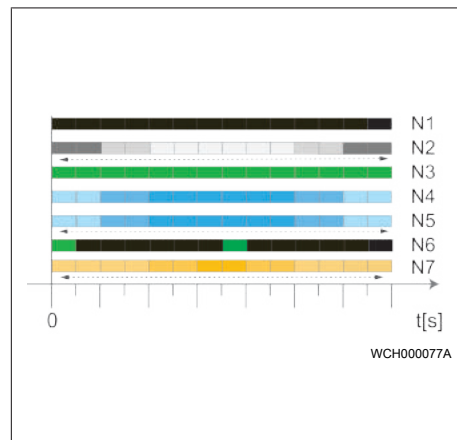
1



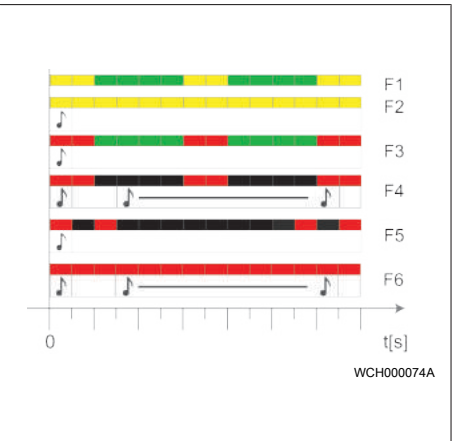
2



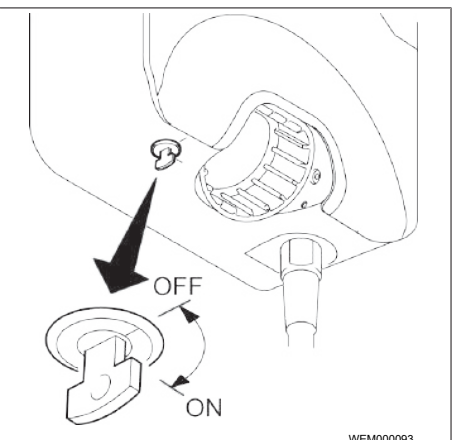
3



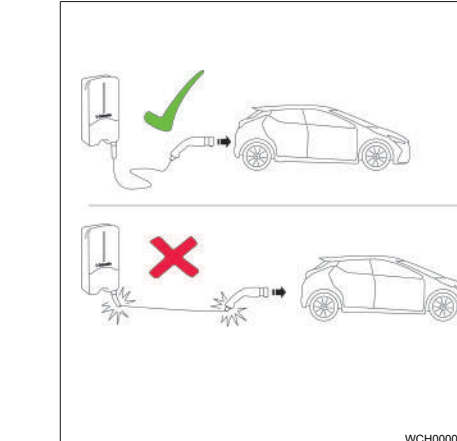
4



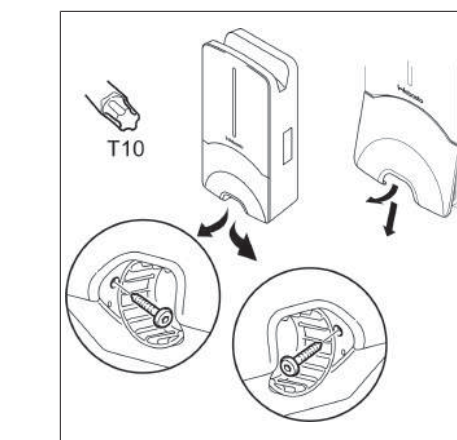
5



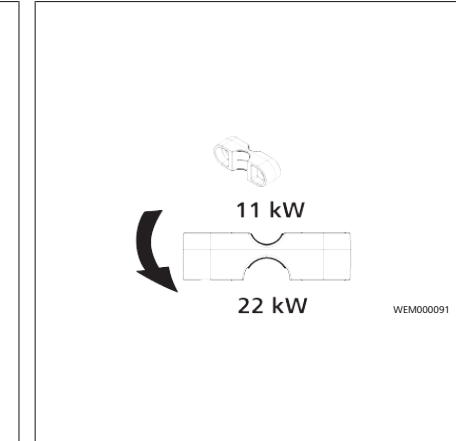
6



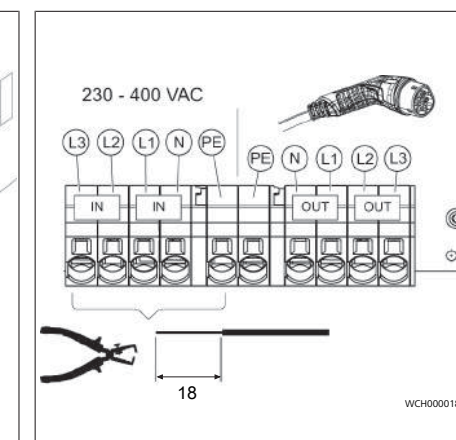
7



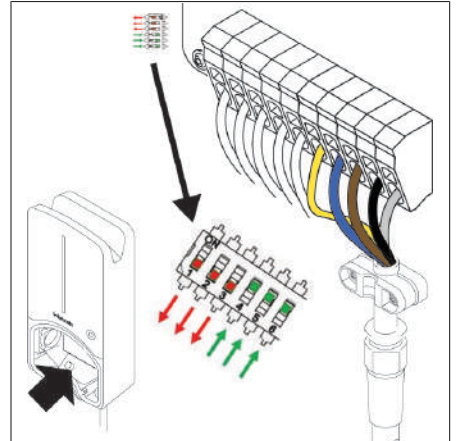
8



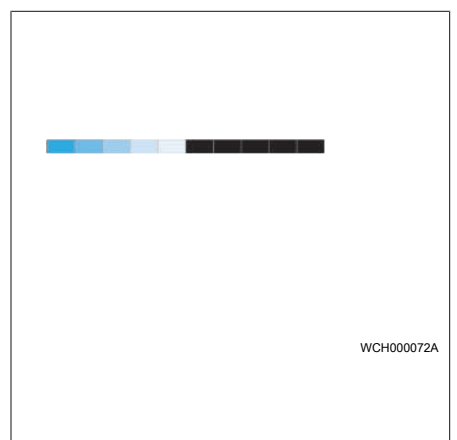
9



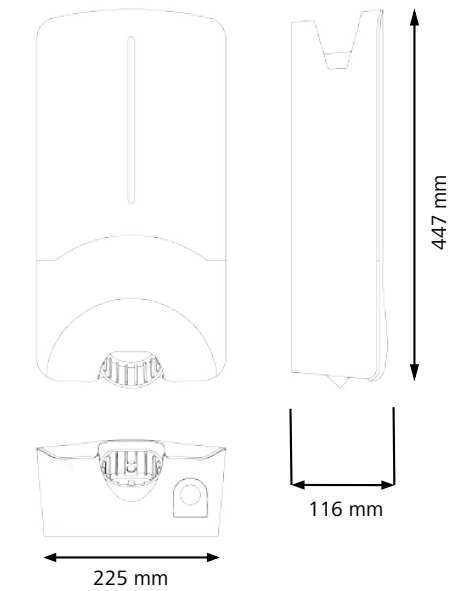
10



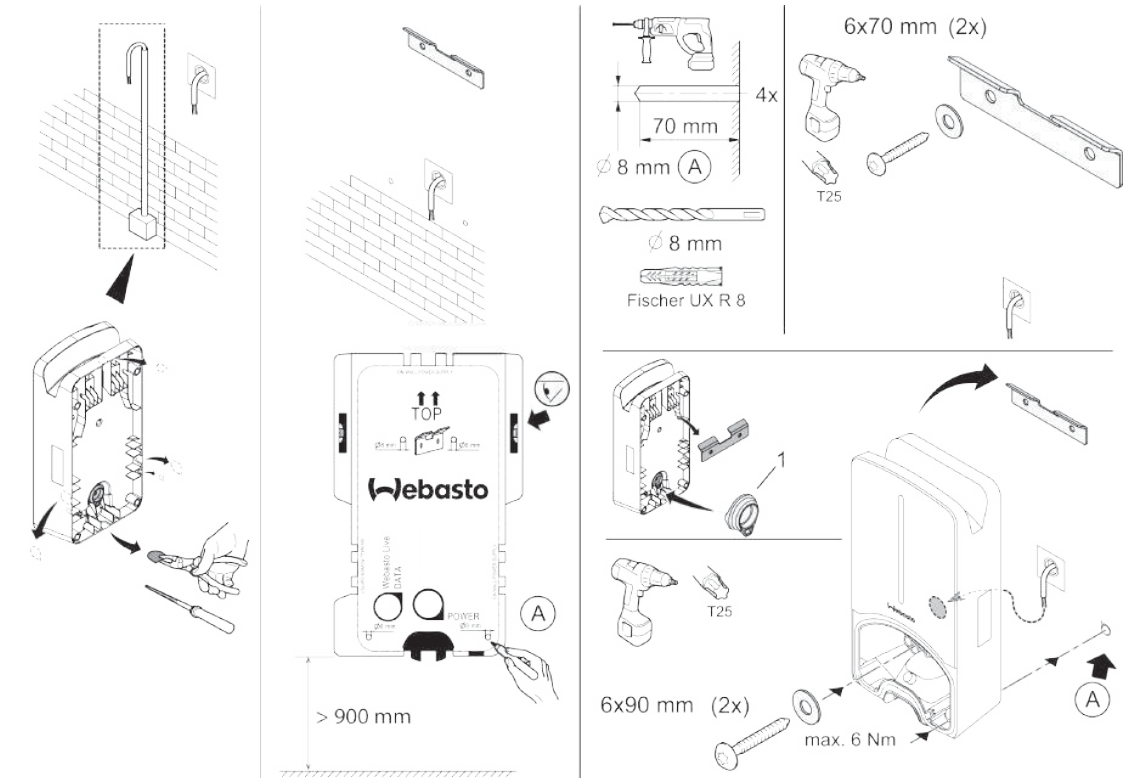
11



12



13



14

# Webasto Pure

Version Pure II



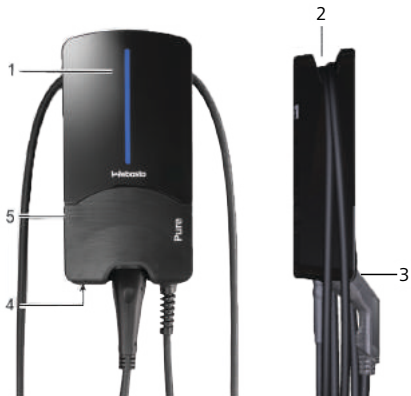
<b>EN</b> Installation Instructions .....	11	<b>FR</b> Notice de montage .....	117	<b>NO</b> Monteringsanvisning .....	233
<b>DE</b> Einbauanweisung .....	13	<b>HE</b> הוראות התקנה .....	131	<b>PL</b> Instrukcja montażu .....	246
<b>BG</b> Ръководство за монтаж.....	26	<b>HR</b> Uputama za ugradnju .....	143	<b>PT</b> Instruções de instalação .....	259
<b>CS</b> Montážní pokyny .....	40	<b>HU</b> Beépítési utasítás.....	156	<b>RO</b> Instrucțiuni de instalare .....	272
<b>DA</b> Monteringsvejledning .....	53	<b>IT</b> Istruzioni di montaggio.....	168	<b>SK</b> Návod na montáž .....	285
<b>EL</b> Οδηγίες εγκατάστασης.....	65	<b>IS</b> Uppsetningarleiðbeiningar.....	181	<b>SL</b> Navodilo za vgradnjo .....	298
<b>ES</b> Instrucciones de montaje.....	79	<b>LT</b> Montavimo instrukcija.....	194	<b>SV</b> Monteringsanvisning .....	310
<b>ET</b> Paigaldusjuhend .....	92	<b>LV</b> Montāžas instrukciju .....	207	<b>TR</b> Montaj talimatı .....	322
<b>FI</b> Asennusohje .....	104	<b>NL</b> Montagehandleiding.....	220	<b>UA</b> Ръководство за монтаж.....	335





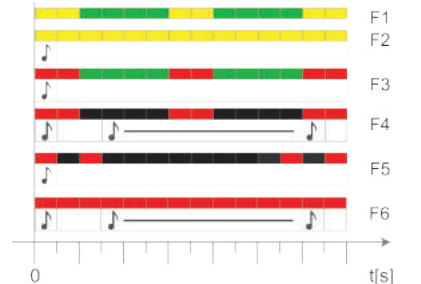
WEM000085

1



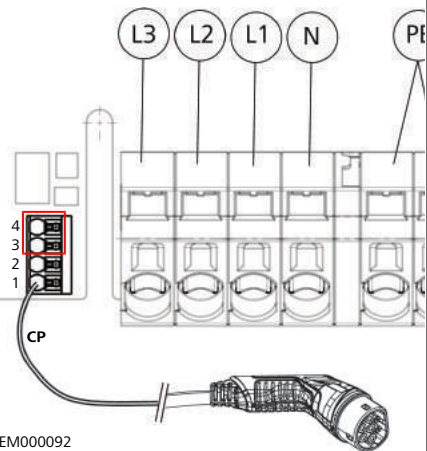
WCH000076A

3



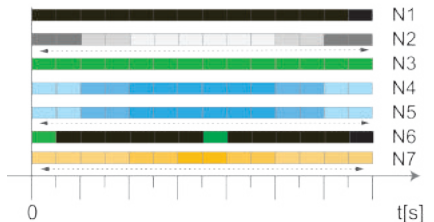
WCH000074A

5



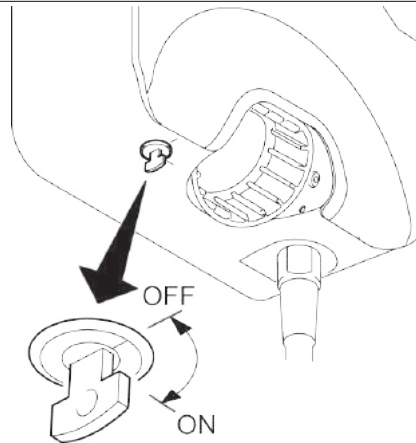
WEM000092

2



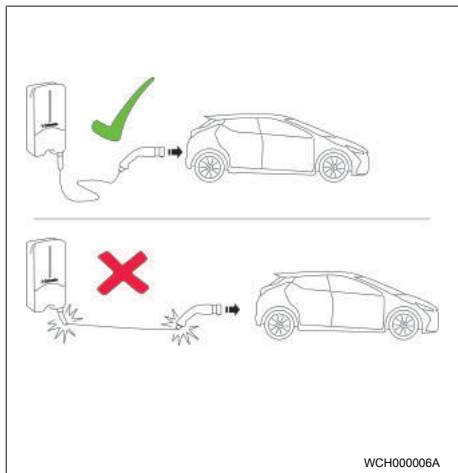
WCH000077A

4



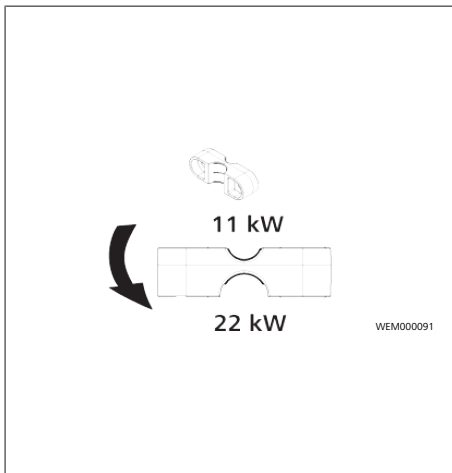
WEM000093

6



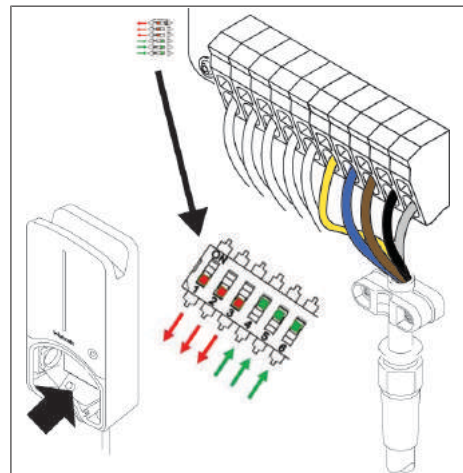
WCH000006A

7

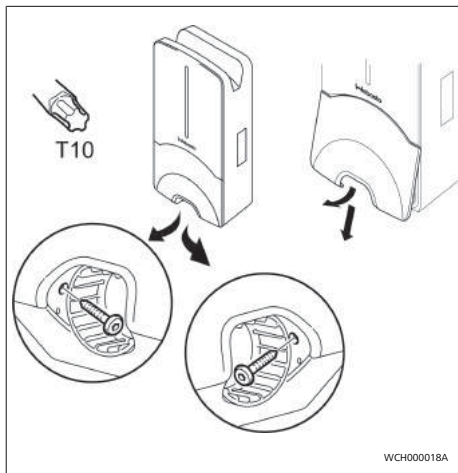


WEM000091

9

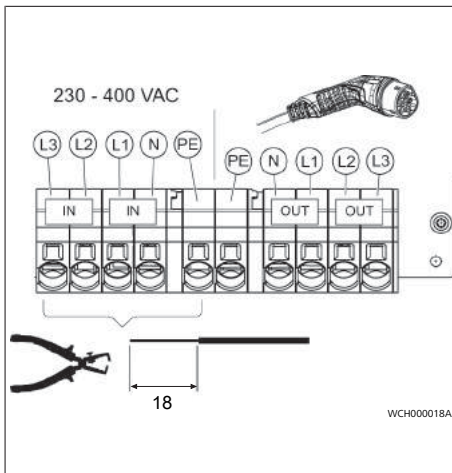


11



WCH000018A

8



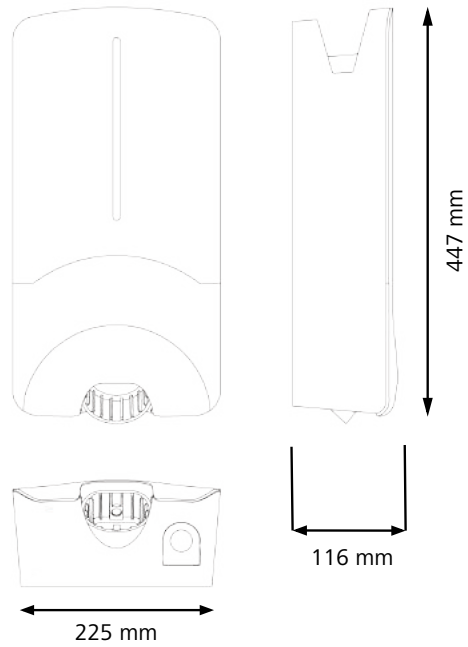
WCH000018A

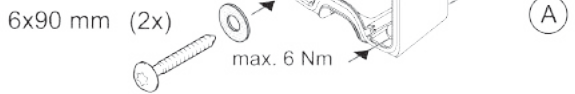
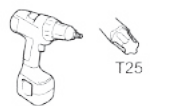
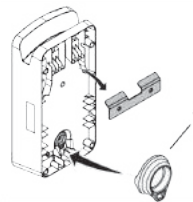
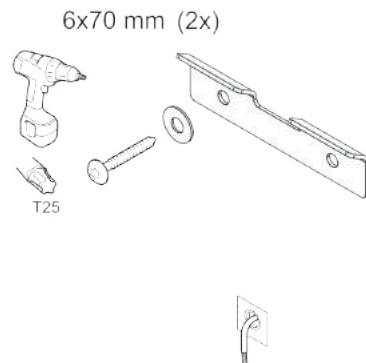
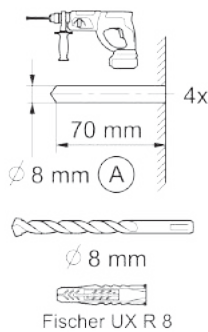
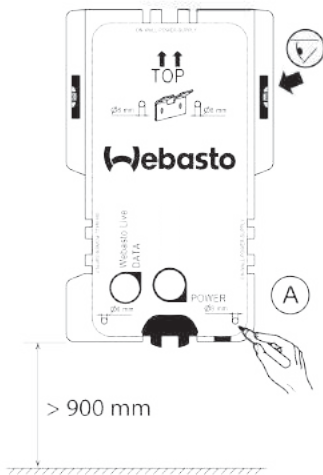
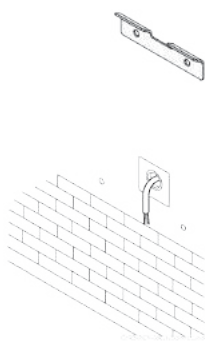
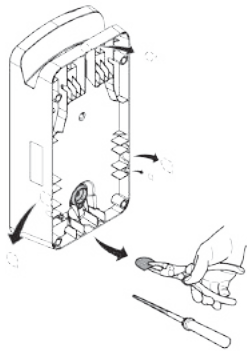
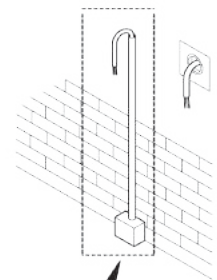
10



WCH000072A

12





WCH000073A

Dies ist die Originalanweisung. Die deutsche Sprache ist verbindlich.  
Sollten Sprachen fehlen, können diese angefordert werden. Die Telefonnummer des jeweiligen Landes entnehmen Sie bitte dem Webasto Servicestellen-Faltblatt oder der Webseite Ihrer jeweiligen Webasto Landesvertretung.

Unsere Webasto Charging Hotline finden Sie unter [www.webasto-charging.com](http://www.webasto-charging.com)

Webasto Thermo & Comfort SE  
Postfach 1410  
82199 Gilching  
Germany

Company address:  
Friedrichshafener Str. 9  
82205 Gilching  
Germany



5110757D

[www.webasto.com](http://www.webasto.com)



## Obsah

<b>1</b>	<b>Všeobecne.....</b>	<b>286</b>	<b>8.7</b>	Prvé uvedenie do prevádzky.....	293
1.1	Účel dokumentu.....	286	<b>9</b>	<b>Nastavenia.....</b>	<b>293</b>
1.2	Manipulácia s týmto dokumentom.....	286	9.1	Stlmenie LED indikácie.....	293
1.3	Používanie v súlade s určením.....	286	<b>10</b>	<b>Vyradenie produktu z prevádzky.....</b>	<b>293</b>
1.4	Použitie symbolov a zvýraznení.....	286	<b>11</b>	<b>Údržba, čistenie a oprava.....</b>	<b>293</b>
1.5	Záruka a záručné plnenie.....	286	11.1	Údržba.....	293
<b>2</b>	<b>Bezpečnosť.....</b>	<b>286</b>	11.2	Čistenie.....	293
2.1	Všeobecne.....	286	11.3	Oprava.....	294
2.2	Všeobecné bezpečnostné pokyny.....	286	<b>12</b>	<b>Výmena nabíjacieho kábla.....</b>	<b>294</b>
2.3	Bezpečnostné pokyny pre inštaláciu.....	287	<b>13</b>	<b>Likvidácia.....</b>	<b>294</b>
2.4	Bezpečnostné pokyny pre elektrické zapojenie.....	287	<b>14</b>	<b>Prehlásenie o zhode.....</b>	<b>294</b>
2.5	Bezpečnostné pokyny pre uvedenie do prevádzky.....	288	<b>15</b>	<b>Montáž.....</b>	<b>294</b>
<b>3</b>	<b>Popis zariadenia .....</b>	<b>288</b>	<b>16</b>	<b>Technické údaje.....</b>	<b>295</b>
3.1	Riadiace vedenie (Control Pilot).....	288	<b>17</b>	<b>Kontrolný zoznam pre inštaláciu nabíjacej stanice Webasto.....</b>	<b>297</b>
<b>4</b>	<b>Obsluha.....</b>	<b>288</b>			
4.1	Prehľad.....	288			
4.2	LED indikácie.....	288			
4.3	Uzamykací kľúčový vypínač.....	289			
4.4	Spustenie procesu nabíjania.....	289			
4.5	Ukončenie procesu nabíjania.....	289			
<b>5</b>	<b>Preprava a skladovanie.....</b>	<b>289</b>			
<b>6</b>	<b>Obsah dodávky.....</b>	<b>289</b>			
<b>7</b>	<b>Potrebné náradie.....</b>	<b>290</b>			
<b>8</b>	<b>Inštalácia a elektrické zapojenie.....</b>	<b>290</b>			
8.1	Požiadavky na miesto montáže.....	290			
8.2	Kritériá pre elektrické zapojenie.....	291			
8.3	Inštalácia.....	291			
8.4	Elektrické pripojenie.....	292			
8.5	Regulácia činného výkonu.....	292			
8.6	Nastavenie spínača DIP.....	292			

## 1 Všeobecne

### 1.1 Účel dokumentu

Návod na obsluhu a inštaláciu je súčasťou výrobku a obsahuje informácie o bezpečnej obsluhu pre používateľa a pre odborného elektrikára pre bezpečnú inštaláciu nabíjacej stanice Webasto Pure.

### 1.2 Manipulácia s týmto dokumentom

- ▶ Návod na obsluhu a inštaláciu si prečítajte pred uvedením Webasto Pure do prevádzky.
- ▶ Tento návod uschovajte v blízkosti nabíjacej stanice.
- ▶ Tento návod na obsluhu odovzdajte ďalším vlastníkovi alebo používateľom nabíjacej stanice.

#### ⚠ OZNÁMENIE

Upozorňujeme na to, že mechaniku musí pre odbornú inštaláciu vyhotoviť protokol o inštalácii. Ďalej Vás prosíme o vyplnenie nášho Kontrolný zoznam pre inštaláciu nabíjacej stanice Webasto.

#### ⚠ OZNÁMENIE

Osoby trpiace farbosleposťou potrebujú pomocu pri priradení všetkých indikácií chýb.

### 1.3 Používanie v súlade s určením

Nabíjacia stanica Webasto Pure je vhodná na nabíjanie elektromobilov a hybridných automobilov podľa normy IEC 61851-1, režim nabíjania 3. V tomto režime nabíjania zaručuje nabíjacia stanica nasledovné:

- K zapnutiu napájania dôjde až vtedy, keď je vozidlo správne pripojené.
- Maximálna intenzita prúdu bola porovnaná.

### 1.4 Použitie symbolov a zvýraznení

#### ⚠ NEBEZPEČENSTVO

Toto signálne slovo označuje hrozbu s vysokým stupňom rizika, teda hrozbu, ktorá v prípade, že nebude vylúčená, má za následok smrť alebo vážnu ujmu na zdraví.

#### ⚠ VAROVANIE

Toto signálne slovo označuje hrozbu so stredným stupňom rizika, teda hrozbu, ktorá v prípade, že nebude vylúčená, môže mať za následok miernu alebo stredne vážnu ujmu na zdraví.

#### ⚠ OZNÁMENIE

Toto signálne slovo označuje technickú osobitosť, alebo (v prípade nedodržania) potenciálne poškodenie výrobku.

- ✓ Predpoklad pre nasledovné pokyny k činnosti
- ▶ Pokyny k činnosti

#### ⚠ UPOZORNENIE

Toto signálne slovo označuje hrozbu s nízkym stupňom rizika, teda hrozbu, ktorá v prípade, že nebude vylúčená, môže mať za následok ľahšiu alebo miernu ujmu na zdraví.

### 1.5 Záruka a záručné plnenie

Spoločnosť Webasto odmieta ručenie za nedostatky a škody spôsobené nedodrievaním pokynov uvedených v návode na montáž a v návode na obsluhu. Toto obmedzenie zodpovednosti sa obzvlášť vzťahuje na:

- Neodborné používanie.
- Opravy odborným elektrikárom nepovereným firmou Webasto
- Použitie iných ako originálnych náhradných dielov.
- Prestavbu zariadenia bez súhlasu od spoločnosti Webasto
- Inštalácia a uvedenie do prevádzky nekvalifikovaným personálom (žiadny odborný elektrikár).
- Nesprávna a neodborná likvidácia po vyradení z prevádzky

## 2 Bezpečnosť

### 2.1 Všeobecne

Nabíjacia stanica bola vyvinutá, vyrobená, otestovaná a zdokonalovaná podľa relevantných bezpečnostných predpisov a predpisov o životnom prostredí. Zariadenie používajte len v technicky bezchybnom stave. Poruchy, ktoré ohrozujú bezpečnosť osôb a zariadenia, musia byť okamžite odstránené odborným elektrikárom podľa platných národných predpisov.

#### ⚠ OZNÁMENIE

Môže sa stať, že signalizácia zo strany vozidla sa od tohto popisu líši. Kvôli tomu si vždy prečítajte návod na obsluhu príslušného výrobcu vozidla a riadte sa ním.

### 2.2 Všeobecné bezpečnostné pokyny



- Nebezpečne vysoké napätia vo vnútri.
- Nabíjacia stanica nedisponuje vlastným sieťovým vypínačom. Ochranné zariadenia nainštalované na strane siete tak slúžia aj na odpojenie od siete.
- Pred použitím vizuálne skontrolujte nabíjajúcu stanicu, či nie je poškodená. V prípade poškodenia nabíjajúcu stanicu nepoužívajte.
- Inštaláciu, elektrické zapojenie a uvedenie nabíjacej stanice do prevádzky smie vykonať len odborný elektrikár.
- Počas prevádzky neodstraňujte kryt montážnej oblasti.
- Neodstraňujte z nabíjacej stanice označenia, výstražné symboly a typový štítok.
- Nabíjací kábel smie podľa návodu vymeniť len odborný elektrikár.
- Pripájanie iných zariadení k nabíjacej stanici je prísne zakázané.
- Ak sa nabíjací kábel nepoužíva, uložte ho na určený držiak a nabíjajúcu spojku zasuňte do nabíjacej stanice. Nabíjací kábel voľne zavesťe okolo puzdra zariadenia tak, aby sa nedotýkal zeme.
- Dbajte na to, aby nabíjací kábel a nabíjacia spojka boli chránené pred prejdením, zovretím a iným mechanickými hrozbami.
- Pokiaľ sa nabíjacia stanica, nabíjací kábel alebo nabíjacia spojka poškodia, okamžite informujte servis. Nabíjajúcu stanicu ďalej nepoužívajte.
- Nabíjací kábel a spojku chráňte pred kontaktom s externými zdrojmi tepla, vodou, nečistotami a chemikáliami.
- Nabíjacia stanica Webasto Live počíta pre servisné účely aj cykly zapojenia nabíjacej spojky a po 10 000 cykloch upozorní na webovom rozhraní na to, že zásuvné kontakty nabíjacej spojky musí odborník

ný elektrikár skontrolovať na známky prípadného opotrebovania. Pri známkach opotrebovania musí odborný elektrikár dotknutý nabíjací kábel vymeniť za originálny náhradný kábel Webasto.

- Nabíjací kábel nepredlžujte s predlžovacím káblom alebo adaptérom, aby ste ho pripojili k vozidlu.
- Nabíjací kábel vyťahujte len za nabíjaciu spojku.
- Nabíjaciu stanicu nikdy nečistite s vysokotlakových čističom alebo podobným zariadením.
- Pri čistení nabíjacej zdierky vypnite napájanie elektrického napätia.
- Nabíjací kábel nesmie byť počas používania vystavený zaťaženiu ťahom.
- Postarajte sa, aby k nabíjacej stanici mali prístup len tie osoby, ktoré si prečítali tento návod na obsluhu.



- Nebezpečne vysoké napätia vo vnútri.
- Nabíjacia stanica nedisponuje vlastným sieťovým vypínačom. Ochranné zariadenia nainštalované na strane siete tak slúžia aj na odpojenie od siete.
- Pred použitím vizuálne skontrolujte nabíjaciu stanicu, či nie je poškodená. V prípade poškodenia nabíjaciu stanicu nepoužívajte.
- Inštaláciu, elektrické zapojenie a uvedenie nabíjacej stanice do prevádzky smie vykonať len odborný elektrikár.
- Počas prevádzky neodstraňujte kryt montážnej oblasti.
- Neodstraňujte z nabíjacej stanice označenia, výstražné symboly a typový štítok.
- Nabíjací kábel smie podľa návodu vymeniť len odborný elektrikár.
- Pripájanie iných zariadení k nabíjacej stanici je prísne zakázané.
- Ak sa nabíjací kábel nepoužíva, uložte ho na určený držiak a nabíjaciu spojku zasuňte do nabíjacej stanice. Nabíjací kábel voľne zaveste okolo puždra zariadenia tak, aby sa nedotýkal zeme.
- Dbajte na to, aby nabíjací kábel a nabíjacia spojka boli chránené pred prejením, zovretím a iným mechanickými hrozbami.

- Pokiaľ sa nabíjacia stanica, nabíjací kábel alebo nabíjacia spojka poškodia, okamžite informujte servis. Nabíjaciu stanicu ďalej nepoužívajte.
- Nabíjací kábel a spojku chráňte pred kontaktom s externými zdrojmi tepla, vodou, nečistotami a chemikáliami.
- Nabíjacia stanica Webasto Live počíta pre servisné účely aj cykly zapojenia nabíjacej spojky a po 10 000 cykloch upozorní na webovom rozhraní na to, že zásuvné kontakty nabíjacej spojky musí odborný elektrikár skontrolovať na známky prípadného opotrebovania. Pri známkach opotrebovania musí odborný elektrikár dotknutý nabíjací kábel vymeniť za originálny náhradný kábel Webasto.
- Nabíjací kábel nepredlžujte s predlžovacím káblom alebo adaptérom, aby ste ho pripojili k vozidlu.
- Nabíjací kábel vyťahujte len za nabíjaciu spojku.
- Nabíjaciu stanicu nikdy nečistite s vysokotlakových čističom alebo podobným zariadením.
- Pri čistení nabíjacej zdierky vypnite napájanie elektrického napätia.
- Nabíjací kábel nesmie byť počas používania vystavený zaťaženiu ťahom.
- Postarajte sa, aby k nabíjacej stanici mali prístup len tie osoby, ktoré si prečítali tento návod na obsluhu.

### 2.3 Bezpečnostné pokyny pre inštaláciu



- Majte na pamäti, že na plánovanom mieste inštalácie je potrebné zohľadniť miestne zákonné požiadavky na elektroinštalácie, protipožiarnu ochranu, bezpečnostné predpisy a únikové cesty.
- Používajte len dodaný montážny materiál.
- Pri otvorenom zariadení prijmite odborné preventívne opatrenia na ochranu proti elektrostatickému výboju (ESD), aby ste zabránili vzniku elektrostatických výbojov.
- Pri manipulácii s doskami citlivými na elektrostatické výboje noste uzemnené antistatické náramky a dodržujte odborné preventívne opatrenia na

ochranu proti elektrostatickým výbojom. Náramky sa smú nosiť iba pri montáži a pripojení nabíjacej jednotky. Náramky sa nikdy nesmú nosiť pri Webasto Pure pod napätím.

- Kvalifikovaní elektrotechnici (znalé osoby) musia byť počas inštalácie Webasto Pure odborne uzemnení.
- Webasto Pure neinštalujte v potenciálne výbušnej atmosfére (Ex zóna).
- Webasto Pure nainštalujte tak, aby nabíjací kábel neblokoval alebo neobmedzoval žiadny prechod.
- Webasto Pure neinštalujte v prostredí s výskytom amoniaku alebo vzduchu s obsahom amoniaku.
- Webasto Pure neinštalujte na mieste, kde by ju mohli poškodiť padajúce predmety.
- Webasto Pure je vhodná na použitie v interiéri, ako aj v exteriéri.
- Webasto Pure neinštalujte v blízkosti rozprašovačích zariadení, ako napr. autoumyvárne, vysokotlakové čističe alebo záhradné hadice.
- Webasto Pure chráňte pred poškodením mrazom, krúpmi a podobne. Tu chceme upozorniť na náš stupeň ochrany IP (IP54).
- Webasto Pure je vhodná na použitie v oblastiach bez obmedzenia prístupu.
- Webasto Pure chráňte pred priamym slnečným žiarením. Nabíjací prúd sa vplyvom vysokých teplôt môže znížiť alebo sa za určitých okolností dokonca úplne preruší proces nabíjania. Prevádzková teplota je -30 °C až +55 °C.
- Je potrebné vybrať také miesto inštalácie Webasto Pure, aby bolo vylúčené neúmyselné narazenie vozidlom. Ak nie je možné vylúčiť možnosť poškodenia, musia sa prijať bezpečnostné opatrenia.
- Ak sa Webasto Pure počas inštalácie poškodí, nesmiete ju uviesť do prevádzky, ale musíte ju vymeniť.

### 2.4 Bezpečnostné pokyny pre elektrické zapojenie



#### VAROVANIE

– Na plánovanom mieste inštalácie je potrebné zohľadniť vnútroštátne zákonné požiadavky na elektroinštalácie, protipožiarnu ochranu, bezpečnostné predpisy a únikové cesty. Aktuálne platné, vnútroštátne predpisy pre inštaláciu sa musia dodržiavať.

– Každá nabíjacia stanica musí byť chránená vlastným prúdovým chráničom a ističov v pripájajúcej inštalácii. Pozri Požiadavky na miesto inštalácie.

– Pred elektrickým zapojením nabíjajúcej stanice sa ubezpečte, že elektrické pripojky nie sú pod napätím.

– Pri prvom uvedení nabíjajúcej stanice do prevádzky ešte nepripájajte žiadne vozidlo.

– Ubezpečte sa, že je použitý správny pripájací kábel pre elektrickú sieťovú pripojku.

– Nabíjajúcu stanicu s otvoreným montážnym krytom nenechávajte bez dozoru.

– Nastavenie spínača DIP meňte len pri vypnutom zariadení.

– Riadte sa prípadnými oznámeniami prevádzkovateľa elektrickej siete.

## 2.5 Bezpečnostné pokyny pre uvedenie do prevádzky

### VAROVANIE

– Uvedenie nabíjajúcej stanice do prevádzky smie vykonať len odborný elektrikár.

– Správne zapojenie nabíjajúcej stanice musí pred uvedením do prevádzky skontrolovať odborný elektrikár.

– Pred uvedením nabíjajúcej stanice do prevádzky vizuálne skontrolujte, či nabíjací kábel, nabíjacia spojka a nabíjacia stanica nevykazujú žiadne viditeľné miesta poškodenia. Uvedenie poškodenej

nabíjajúcej stanice do prevádzky alebo jej uvedenie do prevádzky s poškodeným nabíjajúcim káblom/ poškodenou nabíjajúcou spojkou je zakázané.

## 3 Popis zariadenia

*Obr. 1*

V prípade nabíjajúcej stanice opísanej v tomto návode na obsluhu a inštaláciu ide o Webasto Pure. Presný popis zariadenia nájdete na typovom štítku nabíjajúcej stanice. Presný popis zariadenia, podľa materiálového čísla, ktoré pozostáva zo sedemmiestneho čísla a písmena, nájdete na typovom štítku nabíjajúcej stanice.

### 3.1 Riadiace vedenie (Control Pilot)

*Obr. 2*

V nabíjacom kábli sa okrem energetických vedení nachádza aj dátové vedenie, ktoré sa označuje ako CP (Control Pilot) vedenie. Toto vedenie (čierno-biele) sa zasúva do pripojky CP do push-in svorky. To sa týka montáže originálneho nabíjacieho kábla a tiež výmeny nabíjacieho kábla.

## 4 Obsluha

### 4.1 Prehľad

*Obr. 3*

Legenda

- |                                |  |
|--------------------------------|--|
| 1 LED indikátor                | 4 Uzamykací kľúčový vypínač, prístupný zo spodnej strany |
| 2 Držiak pre nabíjací kábel    | 5 Montážny kryt  |
| 3 Držiak pre nabíjajúcu spojku |  |

## 4.2 LED indikácie

### 4.2.1 Indikátor prevádzky LED


*Obr. 4*

Indikátor prevádzky	Popis
N1	LED nesvieti: Nabíjacia stanica je vypnutá.
N2	Biele sekvenčné svetlo sa pohybuje nahor / nadol: Nabíjacia stanica sa spustí.
N3	LED svieti nepretržite zelenou: Nabíjacia stanica je v pohotovostnom režime.
N4	LED bliká modrou farbou: Nabíjacia stanica sa používa, vozidlo sa nabíja.
N5	Modré sekvenčné svetlo sa pohybuje nahor / nadol: Nabíjacia spojka je pripojená k vozidlu, proces nabíjania je prerušený.
N6	Zelené sekvenčné svetlo sa pohybuje nahor / nadol: Nabíjacia stanica je v prevádzke, alebo uzamknutá uzamykacím kľúčovým vypínačom.
N7	Oranžové sekvenčné svetlo sa pohybuje nahor / nadol: Proces nabíjania je prerušený prevádzkovateľom svetla.

### 4.2.2 Zobrazenie chyby LED

*Obr. 5*

Zobrazenie chyby	Popis
F1	LED svieti nazeleno, nažltlo jasne bliká:

Zobrazenie chyby	Popis
	Nabíjacia stanica je veľmi zohriata a nabíja vozidlo so zníženým výkonom. Po fáze vychladnutia pokračuje nabíjacia stanica v normálnom procese nabíjania.
F2	LED svieti nepretržite žltou a na dobu 0,5 s zaznie signálny tón: Nadmerná teplota. Po fáze vychladnutia pokračuje nabíjacia stanica v normálnom procese nabíjania.
F3	LED svieti nazeleno, červená iba bliká a na 0,5 s zaznie signálny tón: Vyskytla sa chyba inštalácie pri pripojení nabíjacej stanice, sledovanie fáz je aktívne, nabíjacia stanica nabíja so zníženým výkonom. ► Kontrola elektrickej fázy odborným elektrikárom. Podmienka: elektrická fáza.
F4	LED bliká v 2-sekundovom intervale 1 s červenou a na dobu 0,5 s zaznie signálny tón. Potom s prestávkou 1 s signálny tón na dobu 5 s: Vyskytla sa chyba na strane vozidla. ► Vozidlo znovu ešte raz pripojte
F5	LED bliká v 0,5 s a 3 s intervale na 0,5 s červenou farbou. Na dobu 0,5 s zaznie signálny tón: Napájacie napätie je mimo platného rozsahu 180 V až 270 V. Podrobnosti nájdete v kapitole 8.3, "Inštalácia" na strane 291 ► Kontrola odborným elektrikárom.
F6	LED svieti nepretržite červenou a na dobu 0,5 s zaznie signálny tón. Potom s prestávkou 1 s signálny tón na dobu 5 s: Vyskytol sa problém s monitorovaním napätia alebo monitorovaním systému.  Nebezpečenstvo smrteľného zásahu elektrickým prúdom.

Zobrazenie chyby	Popis
	Vypnite zdroj napätia nabíjacej stanice a zapnite ho proti zapnutiu. Až potom vytiahnite nabíjaci kábel z vozidla. Kontaktujte technickú podporu Webasto Charging Hotline. Kontakt nájdete na našej webovej stránke <a href="http://www.webasto-charging.com">www.webasto-charging.com</a>

#### 4.3 Uzamykací kľúčový vypínač

Obr. 6

Uzamykací kľúčový vypínač slúži na autorizáciu a dá sa otočiť o 90°. Otočte ho doprava (v smere hodinových ručičiek) na odomknutie nabíjacej stanice. Otočte ho doľava (proti smeru hodinových ručičiek) na uzamknutie nabíjacej stanice.

##### OZNÁMENIE

Kľúč je možné vytiahnuť v oboch polohách. Uzamknutá nabíjacia stanica nie je vypnutá, iba sa nachádza v uzamknutom režime (nabíjanie nie je možné).

#### 4.4 Spustenie procesu nabíjania

Obr. 7

##### OZNÁMENIE

Pred začatím nabíjania vozidla vždy zohľadnite požiadavky vozidla.

##### OZNÁMENIE

Vozidla zaparkujte k nabíjacej stanici tak, aby nabíjaci kábel nebol napnutý. Pozri Obr. 7

Opatrenie	Popis
► Nabíjaci spojku pripojte k vozidlu.	Nabíjacia stanica vykoná test systému a pripojenia.  LED lišta, ktorá spočiatku svieti nazeleno, začne pri spustení nabíjania blikáť namodro. Pokiaľ by vozidlo nebolo pripravené na nabí-

Opatrenie	Popis
	janie (napr. batéria je plne nabitá), objaví sa modré sekvenčné svetlo.

#### 4.5 Ukončenie procesu nabíjania

Vozidlo automaticky ukončilo cyklus nabíjania:

Opatrenie	Popis
► Vozidlo príp. odistite.	LED: Modré sekvenčné svetlo. Vozidlo je pripojené, ale nenabíja sa.
► Nabíjaci spojku vytiahnite z vozidla.	
► Nabíjaci spojku zaistite v držiaku nabíjacej stanice.	

Ak proces nabíjania nie je automaticky ukončený zo strany vozidla:

Opatrenie	Popis
► Uzamykací kľúčový vypínač prepnite do polohy „Off“ (Vyp).	Cyklus nabíjania sa preruší. LED sa prepne na zelené sekvenčné svetlo. Prevádzkový stav N6
<b>Alebo</b> ► Ukončíte cyklus nabíjania zo strany vozidla.	Cyklus nabíjania sa preruší. LED sa prepne na modré sekvenčné svetlo. Prevádzkový stav N5.

#### 5 Preprava a skladovanie

Pri preprave dodržte teplotný rozsah pre skladovanie. Pozri Technické údaje.

Prepravu vykonajte len vo vhodnom obale.

#### 6 Obsah dodávky

Obsah dodávky	Počet kusov
Nabíjacia stanica	1
Nabíjaci kábel s nabíjacou spojkou	1
Montážna súprava pre upevnenie na stenu:	

SK

Obsah dodávky	Počet kusov
– Hmoždinky (8 x 50 mm, Fischer UX R 8)	4
– Skrutka (6 x 70, T25)	2
– Skrutka (6 x 90, T25)	2
– Podložka (12 x 6,4 mm, DIN 125-A2)	4
– Skrutka (3 x 20 mm, T10) (2 náhradné skrutky)	2+2
– Držiak pre upevnenie na stenu	1
– Káblová prechodka, (1 kus ako náhradný diel)	2
Súprava na inštaláciu nabijacieho kábla:	
– Špirálová ochrana proti zalomeniu	1
– Káblový viazač	1
– Svorka odľahčenia ťahu	1
– Skrutka (6,5 x 25 mm, T25) na upevnenie svorky odľahčenia ťahu	2
Návod na obsluhu a inštaláciu	1
Kľúče	2

#### OZNÁMENIE

Dodaná univerzálna hmoždinak Fischer UX R 8 je plastová hmoždinka z kvalitného nylonu. Univerzálna hmoždinka roztláča v pevných materiáloch a zväzuje v dutých a doskových materiáloch pre maximálnu pevnosť a stálosť.

## 7 Potrebné náradie

Popis náradia	Počet kusov
Plochý skrutkovač 0,5 x 3,5 mm	1
Skrutkovač Torx Tx25	1
Skrutkovač Torx Tx10	1
Momentový kľúč (rozsah zaberá 5-6 Nm, pre Tx25)	1

Popis náradia	Počet kusov
Momentový kľúč (rozsah zaberá 4-5 Nm, pre otvorený kľúč veľkosti 29)	1
Vítačka s vrtákom 8 mm	1
Kladivo	1
Meracie pásmo	1
Vodováha	1
Odizolovaný nástroj	1
Merací prístroj inštalácie	1
EV simulátor s indikátorom elektrickej fázy	1
Kruhový pilník	1
Kombinované kliešte	1

## 8 Inštalácia a elektrické zapojenie

### ⚠ NEBEZPEČENSTVO

Dodržujte bezpečnostné pokyny uvedené v kapitole kapi-  
toly 2, "Bezpečnosť" na strane 286.

Pre prístup k ďalším dokumentom použite jednu z nasledujúcich možností:

- Portál pre predajcov Webasto (<https://dealers.webasto.com>)
- Aplikácia Webasto Service  
Pre stiahnutie aplikácie z obchodu Apple App Store prejdite na stránku <https://apps.apple.com/> alebo nasnímajte nasledujúci QR kód.
- Pre stiahnutie aplikácie z obchodu Google Play prejdite na stránku <https://play.google.com/> alebo nasnímajte nasledujúci QR kód.



Pre prístup do aplikácie Webasto Service a k online technickej dokumentácii spoločnosti Webasto nasnímajte QR kód alebo čiarový kód na obale Vášho výrobku Webasto. Náš návod na obsluhu je tiež k dispozícii na našej webovej stránke [www.webasto-charging.com/default/documentation](http://www.webasto-charging.com/default/documentation). Všetky jazyky nájdete na portáli na stiahnutie na našej webovej stránke.

#### OZNÁMENIE

Bezpečnostný koncept Webasto Pure je založený na uzemnenom type siete, ktorý musí vždy počas inštalácie zabezpečiť odborný elektrikár.

### 8.1 Požiadavky na miesto montáže

Pri výbere miesta inštalácie Webasto Pure musíte zohľadniť nasledujúce body:

- Pri inštalácii musí byť spodný okraj priloženej montážnej šablóny v minimálnej vzdialenosti 90 cm od zeme. (Pozri Obr. 14)
- Ak majú byť vedľa seba namontované viaceré nabijacie stanice, vzdialenosť medzi jednotlivými stanicami musí byť minimálne 200 mm.
- Montážna plocha musí byť masívna a stabilná.
- Montážna plocha musí byť úplne rovná (max. rozdiel 1 mm medzi jednotlivými montážnymi bodmi).
- Montážna plocha nesmie obsahovať žiadne ľahko horľavé materiály.
- Najkratšia trasa kábla od nabijacej stanice k vozidlu.
- Žiadne nebezpečenstvo prejedenia nabijacieho kábla.
- Možné elektrické prípojky infraštruktúry.
- Pešie a únikové trasy musia byť voľné.
- Pre optimálnu a bezporuchovú prevádzku odporúčame miesto inštalácie bez priameho slnečného žiarenia.
- Obvyklá parkovacia poloha vozidla pod zamýšľanou pozíciou nabijacieho konektora vozidla.
- Dodržanie miestnych stavebných a protipožiarnych predpisov.

#### OZNÁMENIE

Montážna vzdialenosť medzi dolným okrajom nabijacej stanice a zemou musí byť minimálne 0,9 m.

## 8.2 Kritériá pre elektrické zapojenie

Maximálny nabíjací prúd, parametrizovaný zo závodu, je uvedený na typovom štítku nabíjacej stanice. S pomocou spínačov DIP je maximálny nabíjací prúd možné znížiť na hodnotu zabudovaného ističa.

### OZNÁMENIE

Prúdové hodnoty vybraných istiacich zariadení nesmú byť v žiadnom prípade nižšie ako prúdová hodnota uvedená na typovom štítku nabíjacej stanice alebo nastavená so spínačom DIP.

Pozri kapitolu 8.6 Nastavenie spínača DIP.

Pred začatím zapojenia nechajte podmienky pre inštaláciu nabíjacej stanice skontrolovať odborným elektrikárom. V závislosti od danej krajiny je potrebné dodržiavať smernice a nariadenia úradov a prevádzkovateľov elektrických sietí, napr. ohlasovacia povinnosť inštalácie nabíjacej stanice.

### OZNÁMENIE

V niektorých krajinách je 1-fázové nabíjanie obmedzené na definovanú intenzitu prúdu. Dodržte lokálne podmienky pripojenia.

Ďalej uvedené ističe a chrániče musia byť dimenzované tak, aby v prípade chyby bola nabíjacia stanica celopólovo odpojená od siete. Pri výbere elektrického ističa sa musia aplikovať vnútroštátne predpisy pre inštaláciu a normy danej krajiny.

### 8.2.1 Dimenzovanie prúdového chrániča

Zásadne platia vnútroštátne predpisy pre inštaláciu. Pokiaľ v nich nie je uvedené inak, každá nabíjacia stanica musí byť chránená vhodným prúdovým chráničom (RCD typu A) s vypínacím prúdom  $\leq 30$  mA.

### 8.2.2 Dimenzovanie elektrického ističa

Elektrický istič (MCB) musí vyhovovať norme IEC 60898. Prepustená energia ( $I^2t$ ) nesmie prekročiť 80 000 A<sup>2</sup>s. Alternatívne sa tiež môže použiť kombinácia prúdového chrániča a elektrického ističa (RCBO) podľa normy EN 61009-1. Pre túto kombináciu tiež platia vyššie uvedené parametre.

### 8.2.3 Odpojovač

Nabíjacia stanica nedisponuje vlastným sieťovým vypínačom. Ochranné zariadenia nainštalované na strane siete tak slúžia aj na odpojenie od siete.

## 8.3 Inštalácia

Pozri tiež kapitolu 15, "Montáž" na strane 294. Dodaný montážny materiál je určený na inštaláciu nabíjacej stanice na tehlovú alebo betónovú stenu. Pre inštaláciu na stojan je montážny materiál súčasťou obsahu dodávky stojana.

✓ Obsah dodávky je skontrolovaný na úplnosť.

► Zohľadnite montážnu polohu na mieste inštalácie. Pozri Obr. 14.

### OZNÁMENIE

Vyvráťte stredový otvor!

► Uvoľnite vrtaciu šablónu na perforovaní z balenia.

► S pomocou vrtacej šablóny naznačte štyri pozície vrtaných otvorov na mieste inštalácie. Pozri Obr. 14.

► Do naznačených pozícií vyvráťte 4 otvory s  $\varnothing 8$  mm.

► Nad horné otvory umiestnite a namontujte držiak s 2 hmoždinami a 2 skrutkami,  $6 \times 70$  mm, T25.

► Odoberte dolný kryt z oblasti pripojenia nabíjacej stanice.

Obr. 8

► Odoberte špirálovú ochranu proti zalomeniu z oblasti pripojenia nabíjacej stanice a uložte ju k ostatnému dodanému materiálu.

► Pri pokládke na omietku vytvorte vyhlbenie pre pokládku prívodného vedenia na zadnej strane nabíjacej stanice cez na to určené bočné miesta vylomenia (príp. výlomové hrany odihľujte s pomocou kruhového pilníka).

► Prívodné vedenie vedte cez na to určené priechodky a nabíjajúcu stanicu nasadte na už namontovaný držiak.

► Nabíjajúcu stanicu namontujte s 2 skrutkami,  $6 \times 90$ , T25 cez upevňovacie otvory v dolnej oblasti pripojenia. Max. ťahovací moment 6 Nm sa nesmie prekročiť.

### 8.3.1 Pripojenie nabíjacieho kábla

► Špirálovú ochranu proti zalomeniu nasuňte s bezzávitovým otvorom vpred cez dodaný nabíjací kábel.

► Nabíjací kábel vedte cez už predmontovanú tesniacu svorku.

### OZNÁMENIE

Dávajte pozor, aby tesniaca guma predmontovaná v tesniacej svorke správne držala.

► Posuňte nabíjací kábel min. 10 mm nad horný okraj oblasti upnutia svorky odľahčenia ťahu.

► Špirálovú ochranu proti zalomeniu zakrúťte o niekoľko zavinutí na tesniacu svorku.

### OZNÁMENIE

Ešte pevne nezakrúťte.

Obr. 9

► Dodanú svorku odľahčenia ťahu naskrutkujte v správnej polohe na nabíjací kábel.

### OZNÁMENIE

Svorka odľahčenia ťahu ponúka dve možnosti umiestnenia pre varianty nabíjacieho kábla 11 kW a 22 kW. Ubezpečte sa, že popiska „11 kW installed“ pri nabíjacom kábli 11 kW je obrátená nadol a nie je viditeľná.

► Svorku odľahčenia ťahu namontujte do správnej montážnej polohy s dodanými samoreznými skrutkami Torx ( $6,5 \times 25$  mm) a utiahnite s momentom 5,5 Nm. (Pozor: Skrutky neprekrúťte).

► Svorka odľahčenia ťahu musí v pevne naskrutkovanom stave rovinne priliehať.

### OZNÁMENIE

Vykonajte kontrolu ťahom za nabíjací kábel, aby ste sa uistili, že nabíjacie vedenie sa už nepohybuje.

► Na tesniacu svorku teraz naskrutkujte špirálovú ochranu proti zalomeniu s momentom 4 Nm.

► S pomocou drážkového skrutkovača ( $3,5$  mm) pripojte jednotlivé konce vodičov podľa predlohy na obrázku na pravý svorkovnicový blok s nápisom „OUT“.

► Kvôli tomu zasuňte skrutkovač do na to určeného horného otvoru pružinového odľahčenia svorkovnicového bloku a tým otvorte upínaciu pružinu.

- Teraz zasuňte jednotlivý vodič do na to určeného pripájacieho otvoru svorkovnicového bloku (dolný otvor).

Nabíjací kábel	Popis
Modrá	N
Hnedá	L1
Čierna	L2
Šedá	L3
Žltá - Zelená	PE
Čierny - Biely	Riadiace vedenie (CP)

- Skrutkovač následne znovu vytiahnite a kontrolou potiahnutím sa ubezpečte, že jednotlivé vodiče sú správne a úplne upnuté.
- Pripojte čierno-biele riadiace vedenie (CP) na svorku (najspodnejší kontakt A). Pozri Obr. 2.

#### ☞ OZNÁMENIE

S tlačte biely pružinový kontakt vpravo od pripojky nadol, zatiaľ čo úplne zasuniete riadiace vedenie.

- Kontrolou potiahnutím sa ubezpečte, že vedenie je správne a úplne upnuté.

## 8.4 Elektrické pripojenie

- Skontrolujte a presvedčte sa, že prívodné vedenie nie je pod napätím a boli prijaté opatrenia proti opätovnému zapnutiu.
- Skontrolujte a splňte všetky požiadavky, ktoré sú potrebné pre pripojenie a boli uvedené vyššie v tomto návode.
- Z dodaného materiálu vyberte káblové priedchodky.
- Nasuňte káblový priedchodku cez prívodné vedenie.

#### ☞ OZNÁMENIE

Dbajte na to, aby sa zavádzacia pomôcky priedchodky v nainštalovanom koncovom stave nachádzala na zadnej strane nabíjacej stanice, ešte ju však neumiestňujte do priedchodky skrine.

- Odstráňte opláštenie prívodného vedenia.
- Pri použití tuhého prívodného vedenia ohnite jednotlivé vodiče s ohľadom na minimálne polomery ohybu tak, aby umožňovali pripojenie k svorkám bez veľkého mechanického zaťaženia.

- Odstráňte izoláciu jednotlivých vodičov podľa obrázku. (Oznámenie: Zabráňte poškodeniam na medenom lanku).

Obr. 10

- S pomocou drážkového skrutkovača (3,5 mm) pripojte jednotlivé konce vodičov podľa predlohy na obrázku na ľavý svorkovnicový blok s nápisom „Power In“.

#### ☞ OZNÁMENIE

Pri pripájaní dávajte pozor na správne poradie pripojenia pravotočivého poľa.

- Kvôli tomu zasuňte skrutkovač do na to určeného horného otvoru pružinového odľahčenia svorkovnicového bloku a tým otvorte upínaciu pružinu.
- Teraz zasuňte jednotlivý vodič do na to určeného pripájacieho otvoru svorkovnicového bloku (dolný otvor).
- Skrutkovač následne znovu vytiahnite a kontrolou potiahnutím sa ubezpečte, že jednotlivé vodiče sú správne a úplne upnuté a nie sú viditeľné žiadne medené časti.

#### ☞ OZNÁMENIE

V prípade viacerých nabíjacích staníc na spoločnom hlavnom napájacom bode hrozí riziko preťaženia.

- Rotáciu fáz je potrebné predvídať a prispôbiť v konfigurácii pripojenia nabíjacej stanice. Pozri online návod na konfiguráciu: <https://webasto-charging.com/documentacion>.
- Pripojte dátové vedenie do na to určenej pripojky v oblasti pripojenia. Pozri kapitolu 3.1, "Riadiace vedenie (Control Pilot)" na strane 288 a Obr. 2
- Z oblasti pripojenia odstráňte možné znečistenia ako zvyšky izolácie.
- Znovu skontrolujte, či všetky vodiče pevne držia v príslušnej svorke.
- Teraz umiestnite káblový priedchodku do priedchodky skrine.

#### ☞ OZNÁMENIE

Dávajte pozor, aby medzi skriňou a káblovou priedchodkou nevznikla vzduchová medzera.

## 8.4.1 Elektrické pripojenie v rozdelenej sieti (split-phase)

Konfigurácia pripojenia:

Sieťové vedenie	Svorkovnicový blok
L1	L1
L2	Neutrálny

Konfigurácia spínača DIP: D6 = 0

#### ☞ OZNÁMENIE

S touto konfiguráciou pripojenia nie je definované obmedzenie nesúmerného zaťaženia.

## 8.5 Regulácia činného výkonu

Pozri Obr. 2

Regulácia činného výkonu v zmysle smernice podľa VDE AR-4100 má byť pripojená nasledujúcim spôsobom. Obidva káble z prijímača HDO – obsadenie nie je podstatné – majú byť vložené do tohto konektora (pozícia 3 & 4) (max. prierez kábla 1,5 mm<sup>2</sup>).

## 8.6 Nastavenie spínača DIP

### ⚠ NEBEZPEČENSTVO

#### Vysoké napätia.

- Nebezpečenstvo smrteľného zásahu elektrickým prúdom.
- Zistite, či nie je prítomné napätie. Nastavenia prúdu nabíjacej stanice sa konfigurujú pomocou spínačov DIP.

Obr. 11

Spínač DIP hore/ZAP = 1

Spínač DIP dole/VYP = 0

Továrnske nastavenie spínača DIP: 000111

#### ☞ OZNÁMENIE

Zmeny nastavení spínačov DIP sa aktivujú až po reštartovaní nabíjacej stanice.



Spínače DIP sa majú pritom naprogramovať tak, aby ďalej zobrazený výstupný výkon pre 1-fázovú a 3-fázovú nabíjajúcu prevádzku bolo možné nastaviť so želanými intenzitami prúdu (D1-D6).

D1	D2	D3	[A]	Popis
0	0	0	8	Stav pri dodaní
0	0	1	10	
0	1	0	13	
0	1	1	16	
1	0	0	20	
1	0	1	25	
1	1	0	32	
1	1	1	0	Režim Demo: Nabíjanie nie je možné

- D4 0= bez obmedzenia nesúmerného zaťaženia pri 1-fázovom nabíjaní, 1= obmedzenie nesúmerného zaťaženia na 16 A a D1-D3 > 20 A (pre Švajčiarko a Rakúsko).
- D5 0= bez obmedzenia nesúmerného zaťaženia pri 1-fázovom nabíjaní, 1= obmedzenie nesúmerného zaťaženia na 20 A a D1-D3 > 25 A (pre Nemecko).
- D6 1= sieť TN/TT, 0= sieť IT (možné iba 1-fázové sieťové pripojenie). Pozri kapitolu 8.4.1, "Elektrické pripojenie v rozdelennej sieti (split-phase)" na strane 292

## 8.7 Prvé uvedenie do prevádzky

### 8.7.1 Bezpečnostná kontrola

Výsledky kontroly a merania prvého uvedenia do prevádzky zadokumentujte podľa platných montážnych predpisov a noriem.

Platia miestne predpisy týkajúce sa prevádzky, inštalácie a životného prostredia.

### 8.7.2 Spustenie

- ▶ Odstráňte zvyšky materiálu z oblasti pripojenia.
- ▶ Pred spustením skontrolujte, či všetky skrutkové a svorkové spoje pevne držia.
- ▶ Namontujte dolný kryt.
- ▶ Spodný kryt upevnite s montážnymi skrutkami; montážne skrutky opatrne utiahnite na doraz. Pozri Obr. 8.
- ▶ Zapnite sieťové napätie.
  - Aktivuje sa štartovacia sekvencia (doba trvania až do 60 sekúnd).
  - Biele sekvenčné svetlo sa pohybuje nahor / nadol. Pozri Obr. 4 Prevádzkový stav N2.
- ▶ Nabíjajúcu stanicu príp. odomknite uzamykacím kľúčovým vypínačom.
- ▶ Vykonajte kontrolu uvedenia do prevádzky a namerané hodnoty zaznamenajte do protokolu o skúške. Ako merací bod slúži nabíjacia spojka a ako meracia pomôcka slúži EV simulátor.
- ▶ S EV simulátorom nasimulujte a otestujte jednotlivé prevádzkové a ochranné funkcie.
- ▶ Nabíjací kábel pripojte k vozidlu.
  - LED sa prepne zo zelenej na blikajúcu modrú.

## 9 Nastavenia

### 9.1 OZNÁMENIE

Pri nasledujúcich popisoch je dôležité časové vykonanie, preto si prečítajte všetky kroky skôr, než začnete s procesom.

### 9.1.1 Stlmenie LED indikácie

Obr. 12

Pozri tiež Uzamykací kľúčový vypínač.

- ✓ Nabíjacia stanica spustená.
- ✓ LED indikácia nepretržite svieti zelenou farbou.
- ✓ Uzamykací kľúčový vypínač je na ON (Zap.).
- ✓ Nie je pripojené žiadne vozidlo.
- ▶ Uzamykací kľúčový vypínač prepnite z ON (Zap) na OFF (Vyp), zelené sekvenčné svetlo začne dole. Počkajte, kým sa sekvenčné svetlo znovu nevráti dole.

- ▶ Uzamykací kľúčový vypínač prepnite z OFF (Vyp) na ON (Zap) (max. 3 sekundy na ON (Zap))

– Otvorí sa režim stmievania

LED indikácia sa zmení na modrú a vo viacerých stupňoch sa stmieva v 3-sekundovom intervale z maxima na minimum. Na najnižšom stupni stlmenia sa LED indikácia znovu vráti na maximum. Tento proces zmeny jasu sa zopakuje päťkrát.

- ▶ Uzamykací kľúčový vypínač prepnite zo ZAP na VYP

✓ Zvolí sa stupeň stlmenia.

### OZNÁMENIE

Pri dodaní je LED nastavená na max. jas.

### OZNÁMENIE

Jas farebných tónov chyby sa nedá zmeniť.

## 10 Vyraďenie produktu z prevádzky

Vyraďenie z prevádzky smie vykonať len odborný elektrikár.

- ▶ Odpojte sieťové napájanie.
- ▶ Vykonajte elektrickú demontáž nabíjajúcej stanice.
- ▶ Likvidácia: pozri kapitolu 13, "Likvidácia" na strane 294.

## 11 Údržba, čistenie a oprava

### 11.1 Údržba

Údržbu smie vykonávať len odborný elektrikár podľa miestnych predpisov.

### 11.2 Čistenie

#### ⚠ NEBEZPEČENSTVO

##### Vysoké napätia.

Nebezpečenstvo smrteľného zásahu elektrickým prúdom. Nabíjajúcu stanicu nečistite s vysokotlakovými čističom alebo podobným zariadením.

- ▶ Zariadenie utrite len nasucho utierkou. Nepoužívajte žiadne agresívne čistiace prostriedky, vosk alebo rozpúšťadlá.

SK

### 11.3 Oprava

Svojvoľná oprava nabíjacej stanice je zakázaná. Spoločnosť Webasto si vyhradzuje výlučné právo na vykonávanie opráv nabíjacej stanice. Jediné povolené opravy smie vykonávať odborný elektrikár s pomocou originálnych náhradných dielov ponúkaných spoločnosťou Webasto.

## 12 Výmena nabíjacieho kábla

### NEBEZPEČENSTVO

Nebezpečenstvo smrteľného zásahu elektrickým prúdom.

- ▶ Vypnite zdroj napätia nabíjacej stanice a zaistíte ho proti zapnutiu.

### OZNÁMENIE


Používať sa smú len originálne diely Webasto.

### OZNÁMENIE

Počas doby používania Webasto Pure sa nabíjací kábel smie vymeniť maximálne štyrikrát.

### OZNÁMENIE

Čísla dielov nájdete v internetovom obchode Webasto: [www.webasto-charging.com](http://www.webasto-charging.com)

-  Pri výmene nabíjacieho kábla sa riadte návodom na inštaláciu priloženým v opravárenskej súprave.

## 13 Likvidácia



Symbol preškrtnutého odpadkového koša znamená, že toto elektrické resp. elektronické zariadenie sa po uplynutí jeho životnosti nesmie zlikvidovať prostredníctvom domáceho odpadu. Na odovzdanie sú vo vašej blízkosti k dispozícii bezplatné zberné strediská pre elektrické a elektronické zariadenia. Adresy vám poskytne váš mestský resp. obecný úrad. Osobitný zber elektrických a elektronických starých zariadení má umožniť opätovné použitie, materiálové zužitkovanie resp. iné formy zužitkovania starých zariadení, ako aj pri likvidácii zabrániť negatívnym dopadom nebezpečných látok, ktoré možno obsahujú zariadenia, na životné prostredie a zdravie osôb.

- ▶ Obal vyhodte do príslušného recyklačného kontajnera podľa platných vnútroštátnych právnych predpisov.

## 14 Prehlásenie o zhode

Webasto Pure bolo vyvinuté, vyrobené, otestované a dodané podľa platných právnych predpisov stanovených obytných regiónov.

Úplné znenie EÚ vyhlásenie o zhode si môžete stiahnuť v sekcii Na stiahnutie <https://webasto-charging.com/>.

## 15 Montáž

Obr. 13

Obr. 14

## 16 Technické údaje

Popis	Údaje
Sieťové napätie [V]	230 / 400 AC
Menovitý prúd [A]	8 A, 10 A, 13 A, 16 A, 20 A, 25 A, 32 A (1 fáza, 3 fázy), split-phase (L1+L2, bez N), možné pri variante 11 kW max. 16 A
Sieťová frekvencia [Hz]	50
Typy siete	TT / TN (1- a 3-fázová) / IT (1-fázová)
Trieda EMC	Emitované rušenie: Trieda B (obytné, obchodné, obchodné priestory) Odolnosť: Priemyselné oblasti
Kategória prepätia	III podľa EN 60664
Trieda ochrany	I
Stupeň ochrany IP	IP54
Ochrana pred mechanickým nárazom	IK08
Ochranné zariadenia	Prúdový chránič RCD typu A a elektrický istič. Pozri kapitolu 8 Inštalácia a elektrické zapojenie.
Spôsob upevnenia	Montáž na stenu a stojan (pevné pripojenie)
Vedenie káblov	Na omietke alebo pod omietkou
Prierez pripojenia	Odporúčaný minimálny prierez pre štandardnú inštaláciu je - v závislosti od kábla a typu inštalácie: 6 mm <sup>2</sup> (pre 16 A) 10 mm <sup>2</sup> (pre 32 A)
Nabíjací kábel s nabíjajúcou spojkou	Typ 2 podľa EN 62196-1 a EN 62196-2
Sieťová pripájacia svorka	Pripájacie vedenie: – tuhé (min.-max.) 2,5-10 mm <sup>2</sup> – flexibilné (min.-max.) 2,5-10 mm <sup>2</sup> – flexibilné (min.-max.) s dutinkou: 2,5-10 mm <sup>2</sup>
Výstupné napätie [V]	230 / 400 AC
Max. nabíjací výkon [kW]	11 kW alebo 22 kW (v závislosti od továrenskej konfigurácie)
Teplota okolia [°C]	-30 až +55 (bez priameho slnečného žiarenia)
Rozsah skladovacej teploty [°C]	-30 až +80
Indikátor	LED prvok
Zablokovanie	Uzamykací kľúčový vypínač pre odblokovanie nabíjania
Výšková poloha [m]	max. 3000 (nad morom)
Povolená relatívna vlhkosť vzduchu [%]	5 až 95; nekondenzujúca
Hmotnosť [kg]	11 kW 4,5 m: 4,6 kg 7 m: 5,3 kg

SK

Popis	Údaje
	22 kW 4,5 m; 5,7 kg 7 m: 6,8 kg
Rozmery [mm]	Pozri obrázky v Montáž

## 17 Kontrolný zoznam pre inštaláciu nabíjacej stanice Webasto

Nabíjacia stanica	Webasto Pure	
Nabíjací výkon	11 kW <input type="checkbox"/>	22 kW <input type="checkbox"/>
Sériové číslo		
Číslo materiálu		
<b>Všeobecné:</b>		<b>vzťahuje sa / povol.</b>
Inštaláciu, elektrické zapojenie a uvedenie nabíjacej stanice do prevádzky vykonal odborný elektrikár s príslušným oprávnením.		<input type="checkbox"/>
<b>Miestne danosti:</b>		
Nabíjajúcu stanicu neinštalujte vo výbušnom prostredí.		<input type="checkbox"/>
Nabíjajúcu stanicu neinštalujte na mieste, kde by ju mohli poškodiť padajúce predmety.		<input type="checkbox"/>
Inštalácia nabíjacej stanice sa odporúča na mieste chránenom pred slnečným žiarením.		<input type="checkbox"/>
Miesto inštalácie nabíjacej stanice zvolené tak, aby sa zabránilo poškodeniu neúmyselným nárazom vozidiel.		<input type="checkbox"/>
Sú zohľadnené zákonné požiadavky na elektroinštalácie, protipožiarnu ochranu, bezpečnostné predpisy a únikové cesty.		<input type="checkbox"/>
Nabíjací kábel a nabíjacia spojka sú chránené pred kontaktom s externými zdrojmi tepla, vodou, nečistotami a chemikáliami.		<input type="checkbox"/>
Nabíjací kábel a nabíjacia spojka sú chránené pred prejením, zovretím alebo inými mechanickými hrozbami.		<input type="checkbox"/>
Zákazník/používateľ bol informovaný, ako sa Webasto Pure s nainštalovanými istiacimi zariadeniami odpojí od napätia.		<input type="checkbox"/>
<b>Požiadavky na nabíjajúcu stanicu:</b>		
Pri inštalácii je namontovaná káblová priechodka pre sieťový kábel a signálny kábel.		<input type="checkbox"/>
Ochrana proti zalomeniu nabíjacieho kábla je priskrutkovaná na nabíjacej stanici a tesniaca guma je správne vložená v ochrane proti zalomeniu.		<input type="checkbox"/>
Pri inštalácii je k nabíjacej stanici (podľa typového štítku) namontovaný vhodný nabíjací kábel (11 kW alebo 22 kW). Svorka odľahčenia ťahu na zabezpečenie odľahčenia ťahu nabíjacieho kábla je namontovaná. Predpísané ťahovacie momenty sú zohľadnené. Nabíjací kábel je pripojený podľa návodu.		<input type="checkbox"/>
Pred zatvorením krytu sú z nabíjacej stanice odstránené nástroje a zvyšky z inštalácie.		<input type="checkbox"/>
Pri uvedení do prevádzky je potrebné vyhotoviť protokoly o skúške platné na mieste inštalácie a jedna kópia sa dodatočne odovzdá zákazníkovi.		<input type="checkbox"/>
<b>Zákazník/objednávateľ:</b>		
Miesto:	<b>Podpis:</b>	
Dátum:		
<b>Odborný elektrikár/dodávateľ:</b>		
Miesto:	<b>Podpis:</b>	
Dátum:		